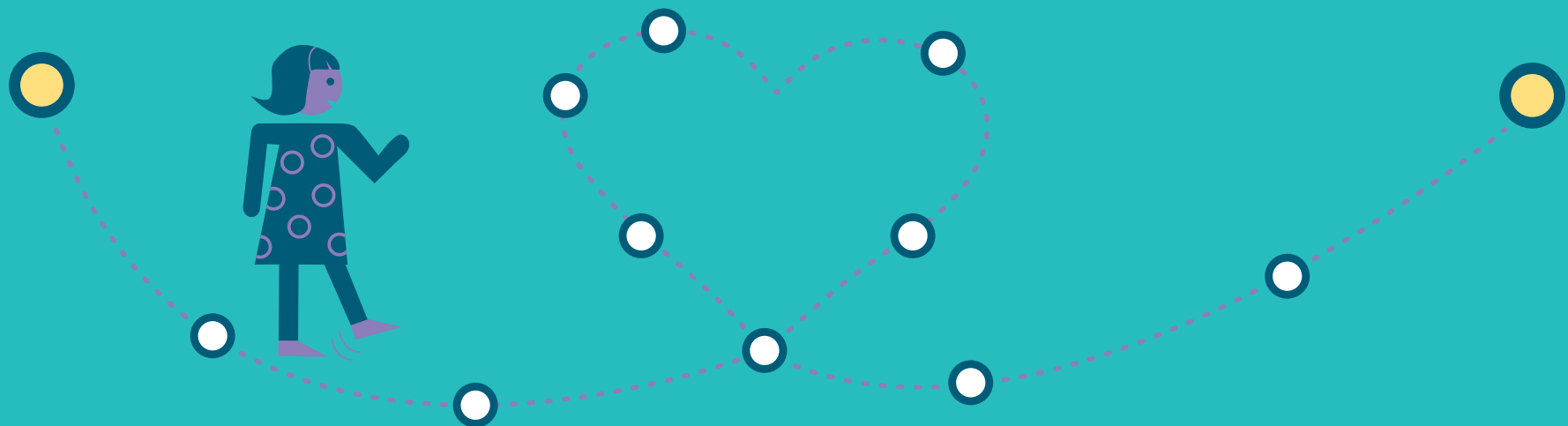


YHTEISPELILLÄ!

Rahapelihaittoja kokeneiden palvelupolun arviointi ja kehittäminen

– Opas kunnille ja hyvinvointialueille



A-klinikkasäätiö

SOSPED

SOVATEK
säätiö



KOUVOLA



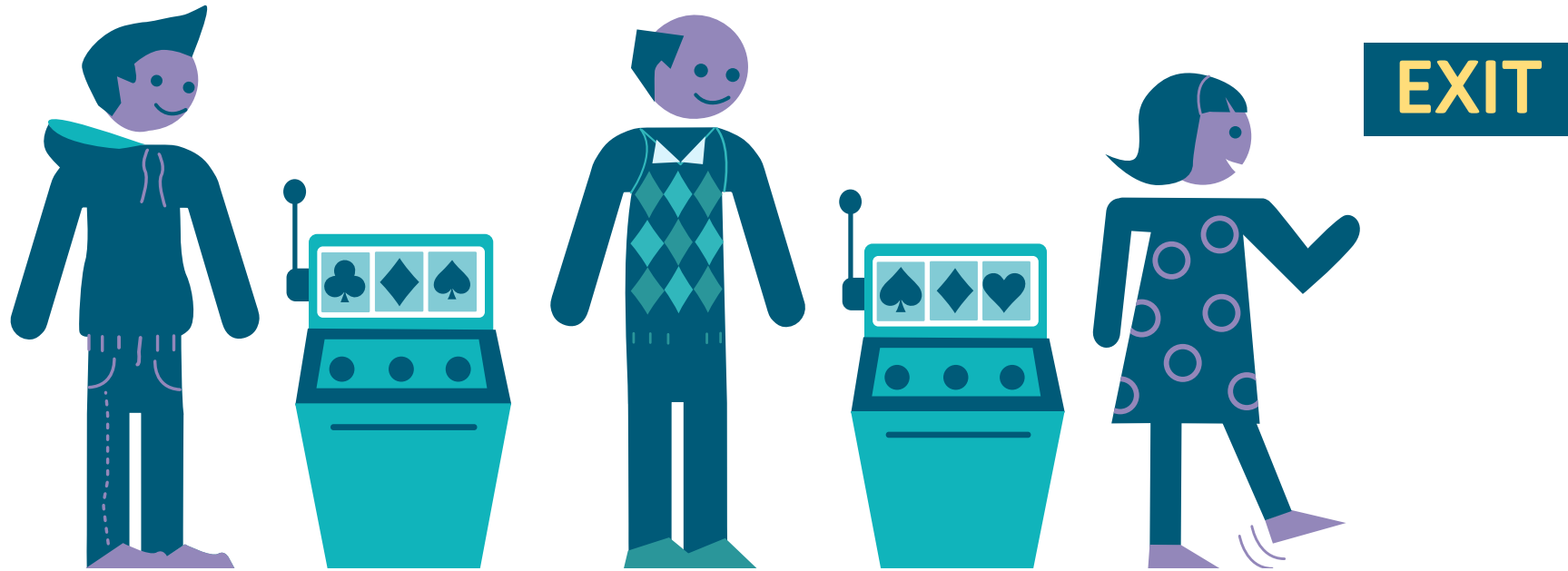
Kymsote

Kirjoittajat: Johanna Heikkilä, Camilla Metsäranta ja Emmi Kauppila
Graafinen ilme, taitto ja kuvitus: Sopiva Design

Kiitokset: Kiitämme hankkeen toimintoihin osallistuneita tahoja onnistuneesta yhteistyöstä ja kehittämistyöstä pilottialueilla Espoossa ja Kymenlaaksossa. Haluamme kiittää erityisesti hankevaastaava Henna Vuorentoa sekä hankekoordinaattori Johanna Vakkuria. Kiitos tärkeästä roolistanne hankkeen aikana.

Sisällys

JOHDANTO	4
Pelaaminen ja pelihaitat Suomessa	5
Tuki- ja hoitopalvelut.....	6
Varhainen tuki.....	7
Henkilöstön osaaminen.....	7
Tuki hoidon jälkeen.....	7
PALVELUN SAAVUTETTAVUUS JA VARHAINEN TUKI	8
Rahapelaamisen puheeksiotto.....	8
Palveluihin pääsyn parantaminen	10
KOHTAAMINEN JA HOITO	11
Rahapeliriippuvuuden hoitomenetelmä	11
Rahapelaajan kohtaaminen omassa työympäristössä	12
Koulutuksista saatu hyöty Espoossa ja Kymenlaaksossa.....	12
Kirjaamisen kehittäminen	13
Vertaisuus osana hoitoa	13
TUKI HOIDON JÄLKEEN	14
Jatkoyhteydenotto osaksi palvelupolkua.....	14
Matalan kynnykset palvelut.....	15
Apukysymyksiä rahapelaajille suunnatun toiminnan käynnistämiseen	16
HYVINVOINTIALUEEN PELAAJIEN JA LÄHEISTEN PALVELUPOLKU.....	17
Kokemuksia kehittämistyöstä Espoossa ja Kymenlaaksossa	17
Pelaajan ja läheisen palvelupolun tarkistuslista	19
LÄHTEET	20
Lisätietoa.....	21



Johdanto

Tämä opas tarjoaa työkaluja rahapelihaittatyön arvioimiseen ja kehittämiseen. Opas perustuu A-klinikkasäätiön vuosina 2020–2022 toteutamaan Yhteispelillä!-hankkeeseen¹ ja siinä esitellään hyviä käytäntöjä sekä esimerkkejä tukimuotojen jalkauttamisesta rahapelihaittatyöhön. Suositelluilla toimenpiteillä voidaan edistää pelaajien ja läheisten hyvinvointia, parantaa tuen ja hoidon saavutettavuutta ja kehittää ammattilaisten osaamista.

¹ A-klinikkasäätiön koordinoimassa Yhteispelillä!-hankkeessa kehitettiin rahapelaamisen ehkäisyä ja tuen hyviä käytäntöjä sekä niiden jalkauttamista ja vakiinnuttamista kahdella pilottialueella, Espoossa ja Kymenlaaksossa Hankekumppaneina toimivat EHYT ry, Sininauhaliitto, Sovatek-säätiö, Sosiaalipedagogiikan säätiö Sosped, Terveyden ja hyvinvoinnin laitos sekä Espoo, Kotka, Kouvola, Hamina ja Kymenlaakson sosiaali- ja terveystyöryhmä Kymsote. Rahoittaja oli sosiaali- ja terveysjärjestöjen avustuskeskus STEA.

Oppaassa esitellään työkaluja pelihaittojen ennaltaehkäisyyn ja palveluiden arviointiin kolmesta näkökulmasta:

1. palvelujen saavutettavuus ja varhainen tuki
2. kohtaaminen ja hoito
3. tuki hoidon jälkeen

Suositukset pohjautuvat tutkimustietoon ja kokemuksiin pelihaittatyön kehittämisestä erilaisilla alueilla. Suositusten lähtökohdaksi on ymmärrys siitä, että tuen tarpeet ja palvelurakenteet voivat vaihdella alueilla merkittävästi. Tämä opas tarjoaa työkaluja, joiden avulla voit sovittaa parhaat käytännöt oman alueesi tarpeisiin.

Pelaaminen ja pelihaitat Suomessa

Rahapelaaminen on Suomessa yleistä: THL:n väestökyselyssä 78 % väestöstä kertoi pelanneensa rahapelejä viimeisen vuoden aikana. Monelle pelaaminen on harmitonta ajanvietettä, mutta osalle se aiheuttaa ongelmia. Pelaaminen voi aiheuttaa haittoja ja tuen tarvetta myös pelaajan ystäville, puolisolle, lapsille, vanhemmille, sisaruksille tai isovanhemmille – rahapeliongelma koskettaa keskimäärin kuutta läheistä².

3 % suomalaista pelaa ongelmatasolla

11 % pelaa riskitasolla

20 % on ongelmallisesti pelaavan läheinen

Rahapelaaminen voi aiheuttaa terveydellisiä, sosiaalisia ja taloudellisia haittoja, jotka voivat vaihdella lievistä ja satunnaisista haitoista vakaviin ja pitkäaikaisiin haittoihin³. Pelihaittoja voidaan kuvata jatkumolla, jonka toisessa päässä on pelaaminen ilman haittoja ja toisessa päässä peliriippuvuus.

Pelaamisen taso	Seuraukset
Ei pelihaittoja	Pelaaminen ei aiheuta haittoja terveydelle, sosiaalisille suhteille tai taloudelle.
Riskitason pelaaminen	Pelaaja saattaa kokea yksittäisiä haittoja pelaamisestaan. Edeltää usein rahapeliongelman kehittymistä.
Ongelmapelaaminen	Monia kielteisiä seurauksia, esimerkiksi terveysongelmia ja talousvaikeuksia.
Peliriippuvuus	Jatkuva ja toistuva rahapelaaminen. Tarve pelata on pakottava, pelaamisen hallinta on heikentynyt ja rahapelaaminen menee elämässä kaiken muun edelle. Pelaaminen jatkuu tai kiihtyy huolimatta sen haitallisista seurauksista.

² Goodwin, Browne, Rockloff & Rose (2017)

³ Abbott, Binde, Clark, Hodgins, Johnson, Manitoabi, Quilty, Spångberg, Volberg, Walker & Williams (2018)

Tuki- ja hoitopalvelut

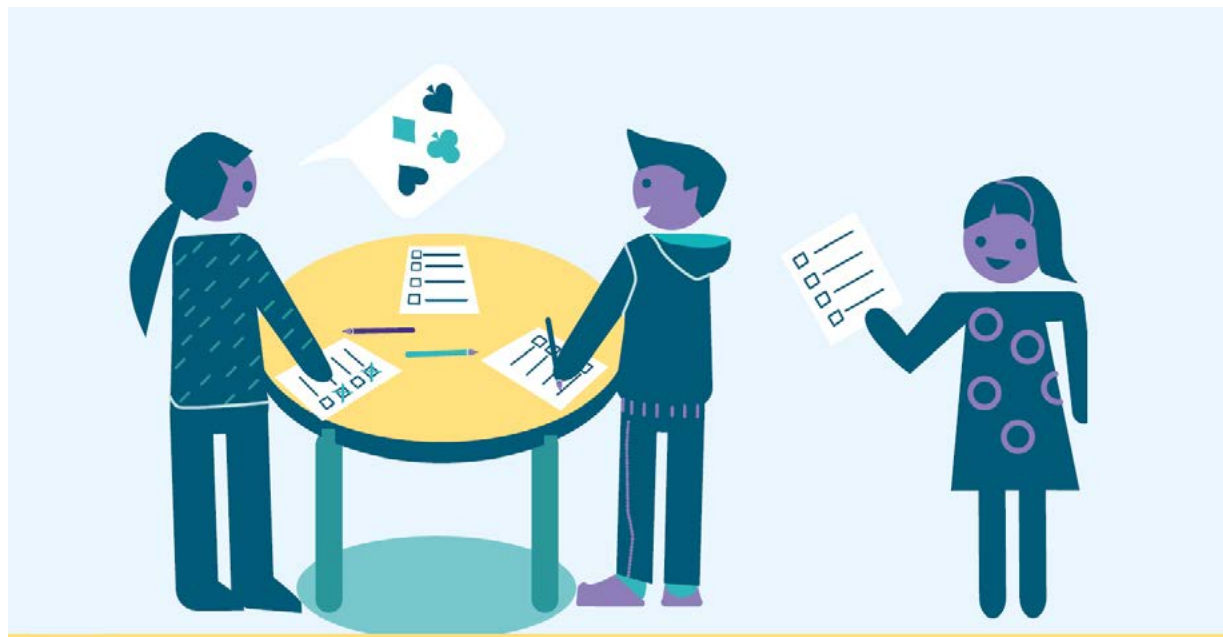
Rahapelihaittoja kokeneille ja heidän läheisilleen tarjotaan palveluita kunnissa, hyvinvointialueilla ja kolmannella sektorilla. Pelaaminen ja pelihaitat eivät jakaudu tasaisesti Suomessa, vaan pelitavoissa ja -haitoissa on alueellisia eroja. Lisäksi rahapelihaittatyön rakenteissa, sisällössä ja resursoinnissa on huomattavia alueellisia eroja.⁴ Rahapelihaitat tunnustetaan kuitenkin vielä huonosti, minkä vuoksi tietoa on lisättävä ja rahapelihaittatyötä kehitettävä.

Tukea pelihaittoihin voi saada

- rahapeliasioihin erikoistuneista palveluista
- riippuvuuksiin erikoistuneista palveluista
- yleisemmän tason sosiaali- ja terveyspalveluista

Tuki ja hoito voivat olla esimerkiksi

- avo- ja laitoshoidoa
- neuvontaa puhelimesta tai verkossa
- psykologisia ja lääkkeellisiä hoitoja
- vertaistukea
- oma-apua



Sama palvelu ei sovi kaikille

On tärkeää huomioida, että ei ole yhtä oikeaa hoitomuotoa kaikille. Tuen ja hoidon tai niiden yhdistelmän sopivuuteen vaikuttavat useat tekijät, esimerkiksi

Mielenterveysongelmat:

- Samanaikaiset mielenterveysongelmat ovat yleisiä⁵, ja voivat vaatia erityistä huomiota hoidon suunnittelussa⁶.

Päihteiden käyttö:

- Päihteiden käyttö voi vaikuttaa hoidon kulkuun ja soveltuvuuteen⁷.

Talousongelmien vakavuus:

- Mitä vakavampia talousongelmat ovat, sitä laajempi tuki voi olla tarpeen⁶.

5 Kessler, Hwang, LaBrie, Petukhiva, Sampson, Winters & Shaffer (2008)

6 Palomäki, Heiskanen & Castren (2022)

7 Raylu & Oei (2016)

4 Castrén, Marionneau, Lind & Salonen (2022)

Varhainen tuki

Vain harva rahapelihaittoja kokeneista hakee apua⁸. Esteitä avun hakemiselle voivat olla esimerkiksi häpeän tunne, leimatuksi tulemisen pelko sekä tietämättömyys hoidon sisällöstä⁹ tai palvelujärjestelmästä johdettavat syyt kuten henkilöstön vähäinen osaaminen tai pitkät jonotusajat¹⁰. Lisäksi monilla alueilla tietoa tuki- ja hoitopalveluista ei usein ole mainittuna esimerkiksi kuntien verkkosivuilla, eivätkä palveluita tarvitsevat löydä tuen piiriin.¹¹ Koska esteitä avun hakemiselle on paljon, ammattilaisen tekemä puheenotto nousee tärkeäksi keinoksi tunnistaa pelihaittoja kokevat. Terveystieteiden tutkimuksissa tapahtuva puheeksiotto onkin tutkitusti kustannustehokas tapa tunnistaa tukea tarvitsevia ja tarjota heille varhaista tukea¹².

8 Hing, Russell, Gainsbury & Blaszczyński (2015)

9 Suurvali, Cordingley, Hodgins & Cunningham (2009)

10 Dabrowska, Moskalewicz & Wieczorek (2017)

11 Heiskanen, Kesänen & Tenkanen (2021)

12 Blank, Baxter, Woods & Goyder (2021)

Henkilöstön osaaminen

Tutkimukset osoittavat sote-henkilöstön kaipaavan lisää osaamista rahapeliongelman hoitoon, esimerkiksi tietoa selkeistä hoitopoluista ja näyttöön perustuvista hoitomenetelmistä¹⁰. Myös YhteisPelillä!-hankkeen vuonna 2020 toteuttamassa tutkimuksessa¹³ korostui koulutuksen tarve: moni pelaajia työssään kohtaava ammattilainen ei ollut saanut lainkaan koulutusta rahapelihaitoista. Ammattilaiset toivoivat perehdytystä erityisesti rahapelaajan kunnioittavaan kohtaamiseen sekä lisätietoa tarjolla olevista apu- ja tukipalveluista.

Tuki hoidon jälkeen

YhteisPelillä!-hankkeen kehittämistyössä tuli esiin, että pelihaittoihin hoitoa saaneet palaavat usein hakemaan apua samoista palveluista hoitosuhteen päättymisen jälkeen. Tämä havainto korostaa tarvetta tuen jatkuvuudelle hoidon jälkeen. Hoidonjälkeinen tuki, kuten henkilökunnan tekemä jatkoyhteydenotto ja matalan kynnyksen toiminta, voivat tarjota tarpeellista sosiaalista tukea toipumiseen. Tutkimukset ovatkin osoittaneet, että sosiaalinen tuki on tärkeässä asemassa toipumisessa¹⁴, ja sen puutteen on havaittu liittyvän heikompiin hoitotuloksiin¹⁵.

13 YhteisPelillä!-hanke (2020)

14 Best, Beckwith, Haslam, Haslam, Jetten, Mawson & Lubman (2016); Haslam, O'Brien, Jetten, Formedal & Penna (2005)

15 Petry & Weiss (2009)

Palvelun saavutettavuus ja varhainen tuki

Miksi? Valtaosa pelaajista hakeutuu avun piiriin vasta isojen ongelmien ilmaannuttua. Lähes jokainen ongelmallisesti pelaava on joskus ollut riskitason pelaaja, jolle olisi voitu tarjota tukea ennen ongelmien kärjistymistä. Ehkäisevän rahapelihaittatyön ydintä on varhaisen tuen tarjoaminen, jotta ongelmiin voidaan vaikuttaa mahdollisimman aikaisin. Läheisistä vain harva hakee apua¹⁶.

Miten? Pelaajien ja läheisten palveluihin hakeutumista voidaan tukea ammattilaisten osaamista kehittämällä ja parantamalla tukipalveluiden näkyvyyttä.

Rahapelaamisen puheeksiotto

Tärkeä varhaisen tuen muoto on rahapelaamisen puheeksiotto sosiaali- ja terveydenhuollossa. Puheeksioton ja hoitoonohjauksen vahvistaminen ovat suuria haasteita, joissa on myös suurta potentiaalia: jos rahapelaamisesta kysyttäisiin vastaanotoilla samalla tavalla kuin alkoholin käytöstä ja tupakoinnista, sekä rahapelaajat että läheiset ja heidän tuen tarpeensa tunnistettaisiin palveluissa aiemmin.

Puhutaan rahapelaamisesta -koulutus ammattilaisille (3 h)

- Verkkototeutuksena tai kasvokkain järjestettävä koulutus, tuottajina THL ja EHYT ry.
- Sosiaali- ja terveysalan ammattilaisille, opiskelijoille sekä kunta- ja järjestötyöntekijöille.
- Tietoa haittapelaamisen erityispiirteistä, tarjolla olevista palveluista sekä rahapelaajan motivoimisesta muutokseen lyhytneuvonnan keinoin.
- Keinoja riski- ja ongelmatason pelaamisen kartoitukseen ja puheeksiottoon, pääpaino pelihaittojen ehkäisyssä.
- Tilattavissa maksutta EHYT ry:ltä julkisen sektorin toimijoille. THL järjestää avoimia koulutuksia.

Lisätietoja: [Ehyt ry](#) ja [THL](#)

¹⁶ Hing, Tiyce, Holdsworth & Nuske (2013)

Esimerkki: Puhutaan rahapelaamisesta -koulutukset Kymenlaaksossa

Vuosina 2020–2022 järjestettiin 14 koulutusta

Osallistujina

- perusterveydenhuollon mielenterveys- ja päihdepalveluiden sairaanhoitajat
- mielenterveys- ja päihdepoliklinikan sairaanhoitajat
- neuvolatyöntekijöitä
- sosiaalityöntekijöitä
- etsivän nuorisotyön työntekijöitä
- toisen asteen opiskeluhuollon henkilöstöä

Palautetta:

”Koulutuksen myötä rahapelaamisen puheeksiotto tuli arkisemmaksi ja se on aivan äärettömän tärkeää. Näin haaviin on jäänyt myös niitä riskirajoilla olevia, ei vain niitä, joilla on jo suurempi ongelma.”

Työn tueksi

Kolme kysymystä rahapeliongelman tunnistamiseksi (BBGS) ja rahapelaamisen haitat (PGSI) -testilomake

- sähköinen versio saatavilla [Päihdelinkin](#) verkkosivuilta

Rahapelaaminen puheeksi: Puheeksiotto, tunnistaminen ja lyhyt-neuvonta -tukiaineisto (THL ja EHYT ry)

- sähköinen versio on ladattavissa maksutta [Julkarista](#)
- painettuja oppaita voi tilata [THL:n](#) kirjakaupasta

Peluurin auttava puhelin ja chat tarjoavat tukea, neuvontaa ja ohjausta peliongelmissa

- [Peluurin](#) verkkosivuilla tietoa ja oma-apumateriaalia haittoja aiheuttavaan pelaamiseen

A-klinikkasäätiön materiaalit työn ja itsehoidon tueksi

- [Päihdelinkissä](#) pelihaittatietoa, oma-apukeinoja sekä maksuton [Finaali-verkkokurssi](#) oman pelaamisen hallintaan
- [A-klinikkasäätiön](#) sivuilla tilattavissa ammattilaisille ja opiskelijoille suunnattu Ota puheeksi- verkkokurssi, jossa käsitellään päihteiden lisäksi pelihaittoja

Palveluihin pääsyn parantaminen

Vaikka pelihaittoja kokeneille on saatavilla hoitoa hyvinvointialueilla ja kunnissa, voi avun hakemisen esteeksi muodostua tiedon puute. Pelaajien ja läheisten hoito- ja tukipalveluiden näkyvyyttä lisäämällä yhä useampi voisi hakea apua varhaisemmassa vaiheessa. Konkreettisenä kehittämistoimena hyvinvointialueiden ja kuntien verkkosivuille voidaan lisätä tietoa pelihaittoihin tarjolla olevasta hoidosta ja tuesta.

Pelihaitat ja tuki näkyväksi – apukysymyksiä palveluiden verkkosivujen kehittämiseen

Tukitoimet	Palvelut
Palveluista saa apua pelihaittoihin	Onko sivuilla mainintaa pelaajille ja läheisille suunnatuista palveluista? Onko sivuilla tietoa pelihaitoista?
Apu- ja tukipalvelut	Onko alueella muiden tuottamia apu- ja tukipalveluita, joista voisi tiedottaa? Voisiko tietoa lisätä valtakunnallisista tukipalveluista?
Hakutoiminnot	Löytääkö pelaamiseen apua etsivä sivuille hakukoneella? Löytyykö tieto rahapelihaitoista ja tarjolla olevista palveluista sivujen sisäisellä hakutoiminnolla?

Esimerkki: pelihaitoista infoa hyvinvointialueen verkkosivuille Kymenlaaksossa

1. Kymenlaakson julkisten terveystietopalveluiden verkkosivuilla ei mainittu päihde- ja riippuvuuspalveluiden yhteydessä rahapelaajille suunnatuista palveluista ennen vuotta 2022.
2. Pelaamista käsittelevä alasivu luotiin alkoholia, tupakkaa ja huumeaineita käsittelevien sivujen rinnalle.
3. Alasivulle valmisteltiin tietoa rahapelihaitoista ja paikallisista apu- ja tukipalveluista.
4. Tietoa lisättiin nettisivujen Chat Bot – sovellukseen, ja metasana-pohjaista hakutoimintoa kehitettiin.



Kohtaaminen ja hoito

Miksi? Pelaajan tai läheisen ja ammattilaisen ensikohtaaminen on olennainen vaihe keskinäisen luottamuksen rakentumisen kannalta. Kun ammattilaisella on rahapelaajan tai läheisen kohtaamiseen ja hoitomenetelmiin liittyvää osaamista, on pitkään hoitoon hakeutumista mietti-neen helpompi sitoutua hoitosuhteeseen ja saada apua tilanteeseensa. Pelihaittaosaamista ei kuitenkaan ole vielä alueilla riittävästi, vaikka lisäkoulutusten tarve tunnustetaan¹⁷.

Miten? Ammattilaisille on tarjolla puheeksioton, rahapelaajien kohtaamisen sekä hoitomenetelmien koulutusta. Henkilöstön osaamisen lisäksi myös pelihaittoja kokeneiden asiantuntijuutta voidaan hyödyntää osana hoitoa. Pelihaittoja kokevien tunnistaminen helpottuu myös organisaation systemaattisilla kirjauksikäytännöillä.

17 Heiskanen, Kesänen & Tenkanen (2021); Yhteispelillä!-hanke (2020)

Rahapeli-riippuvuuden hoitomenetelmä

Rahapeli-riippuvuus hallintaan -menetelmäkoulutus ammattilaisille (1,5pv)

- THL:n verkkokoulutus
- Kognitiiviseen käyttäytymisterapiaan perustuvia työkaluja peli-ongelman arviointiin ja hoitoon
- Pelaajia kohtaaville ammattilaisille, ja joilla on jo perustiedot pelihaitoista ja puheeksiotosta
- Koulutuspäivien välisenä aikana harjoitellaan menetelmän käyttöä omassa työssä

Lisätietoja: [THL](#)

Rahapeli-riippuvuus hallintaan -koulutukset Kymenlaaksossa

- Koulutuksia järjestettiin yhteensä kolme vuosina 2021 ja 2022.
- Mukana 34 osallistujaa, joilla oli jo käytynä Puhutaan rahapelaamisesta- ja Pelineuvola-koulutukset.
- THL koulutti menetelmän kouluttajiksi kaksi sairaanhoitajaa.

Palautetta:

”Olisinpa saanut tämän koulutuksen jo vuosia aiemmin, kun työskentelin päihdetyön yksiköissä.”

”Olen oppinut ”onkimaan” tietoja pehmeämmin ja on helpompi ymmärtää pienistä vinkeistä asiakasta.”

Kouluttajaksi koulutettava työntekijä

1. Oppii ensin menetelmän käytön menetelmäkoulutuksessa
2. On mukana kahdessa järjestetyssä menetelmäkoulutuksessa kouluttajaopiskelijana
3. Saa käyttöönsä koulutusmateriaalit ja liittyy osaksi THL:n kouluttajaverkostoa
4. Voi jatkossa kouluttaa hoitomenetelmän käyttöön organisaatiossaan

Kouluttajaresurssi turvaa menetelmäosaamisen säilymisen alueella jatkossakin.

Rahapelaajan kohtaaminen omassa työympäristössä

Pelineuvola-työpaja

- Ryhmän tarpeisiin räätälöity 1–2 tuntia kestävä koulutus
- Syventävää tietoa rahapelihaitoista
- Vuorovaikutteista keskustelua ongelmalliseen pelaamiseen liittyvästä asiakastyöstä ja tilanteiden ratkomisesta
- Taitojen kehittämistä rahapelaajien kohtaamiseen omassa työympäristössä

Lisätietoja: Sovatek-säätiön [Pelituki](#)

Esimerkki: Pelineuvola-työpajat Espoossa

Vuosina 2020–2022 järjestettiin 17 työpajaa.

Osallistujia

- aikuissosiaalityöstä
- mielenterveys- ja päihdepalveluista sekä alan järjestöistä
- maahanmuuttajapalveluista ja -järjestöistä
- työllisyyspalveluista
- seurakunnalta
- sosiaali- ja terveysalan oppilaitoksesta

Palautetta:

”Kokemusasiantuntijan puheenvuorot olivat tärkeitä ja syvensivät koulutusta.”

”Kokemusääni antoi tilaisuudelle kasvot.”



Koulutuksista saatu hyöty Espoossa ja Kymenlaaksossa

Yhteispelillä!-hankkeen aikana koulutettiin 650 sosiaali- ja terveysalan ammattilaista Espoossa ja Kymenlaaksossa. Hankkeen alkaessa ja päättyessä kerätyn kyselyaineiston¹⁸ tulokset kertovat koulutusten hyödyllisyydestä: vuonna 2022 pelaajia kohtaavat sote-ammattilaiset arvioivat rahapelihaittatietonsa paremmaksi kuin vuonna 2020 haastatellut ammattilaiset.

Taulukko 1. Sote-ammattilaisten arvio rahapelihaittaosaamisestaan hankkeen alkaessa ja sen päättyessä kerättyissä aineistoissa. Vastausasteikolla 1–5 arvon kasvaessa osaaminen arvioidaan paremmaksi.

Vuosi	Espoo		Kymenlaakso	
2020	2,9	n=30	3,1	n=30
2022	3,2	n=30	3,5	n=30

18 Yhteispelillä!-hanke (2022)

Kirjaamisen kehittäminen

Rahapelihaitat eivät näy ulospäin. Systemaattinen pelaamisesta kysyminen palveluissa voi helpottaa tunnistamista, ja tätä voidaan tukea organisaation kirjauskäytännöllä. Muiden riippuvuushaittoja kartoittavien hoitofraasien joukkoon lisätty kysymys rahapelaamisesta tukee ammattilaisen työtä. Pelaamista koskevan hoitofraasin lisäksi potilastietoihin voidaan kirjata vastaanotolla hyödynnetyt pelaamista ja pelihaittoja kartoittavat mittarit.

Kirjaaminen on tehokas tapa tehdä rahapelaamisen ja siihen liittyvien kysymysten käsittely näkyväksi. Tämä puolestaan helpottaa tukitoimien ja hoidon suunnittelua, seuranta ja jatkotoimenpiteiden arviointia, sillä kaikki hoitoketjussa toimivat tahot saavat tietoa tehdyistä kartoituksista sekä asiakkaan tuesta ja hoidosta. Tällä tavoin kirjattu tieto on helposti saatavilla riippumatta organisaatiosta tai käytetystä potilastietojärjestelmästä. Kirjaamisen avulla voidaan luoda tilastoja ja vertailuja, mikä puolestaan tehostaa ehkäisevän päihdetyön näkyvyyttä, parantaa asiakastyön sujuvuutta ja luo vahvan tietopohjan palvelujen arviointia ja kehittämistä varten.¹⁹

Lisätietoa: [THL](#)

Vertaisuus osana hoitoa

Pelaajien ja läheisten kokemat häpeän tunteet voivat tehdä oman tilanteen kertomisesta ulkopuolisille vaikeaa. Pelihaittoja kokeneiden voi olla helpompi puhua hoitavan tahon sijaan vertaiselle, jolla on taustalla vastaavanlaisia kokemuksia. Vertaistuki voi parhaimmillaan tehostaa hoitoa vahvistamalla pelaajan sitoutumista ja muutosmotivaatiota.

Kokeilu Espoossa: Tukihenkilötoiminta osana rahapelaajan hoitoa

- Aktiivisen hoitosuhteen rinnalla toteutuva tukimuoto pelaajille
- Sosped-säätiön Pelirajaton-toiminnan konsepti
- Työparina koulutettu kokemusasiantuntija ja hoitava sairaanhoitaja
- Tukisuhteen alussa sopimus tukisuhteen tavoitteista ja käytännöistä
- Säännöllisiä tukitapaamisia työparin ja asiakkaan kesken

Espoossa kokemusasiantuntijoita ei oltu aiemmin hyödynnetty pelihaittoja kokeneiden hoidon osana. Pilottikokeilussa pelaajia vastaanottava mielenterveys- ja päihdehoitaja otti tukihenkilötoiminnan mahdollisuuden esiin asiakkaan arviointikäynnillä. Pilottiin valikoitui mukaan kolme pelaajaa, joilla kaikilla oli aktiivinen hoitosuhde Espoossa.

Tukihenkilö ja sairaanhoitaja tekivät asiakkaiden kanssa sopimukset tukisuhteen tavoitteista ja käytännöistä. Asiakkaan joka toinen tapaamiskerta toteutui sairaanhoitajan kanssa vastaanotolla, ja joka toinen tukihenkilön kanssa. Hoidon rinnalla toteutuneet tukisuhteet kestivät aktiivisesti noin 4 kuukautta.

“Kun tavattiin, sain tukea ja keskusteluapua. Neuvoja ja hyviä vinkkejä.”
“Hyödyllinen tapa auttaa muita samassa tilanteessa olevia selviämään eteenpäin.”

Lisätietoa: Sosped-säätiön [Pelirajaton-toiminta](#)

¹⁹ Markkula, Karlsson, Ollila & Strand (2022)

Tuki hoidon jälkeen

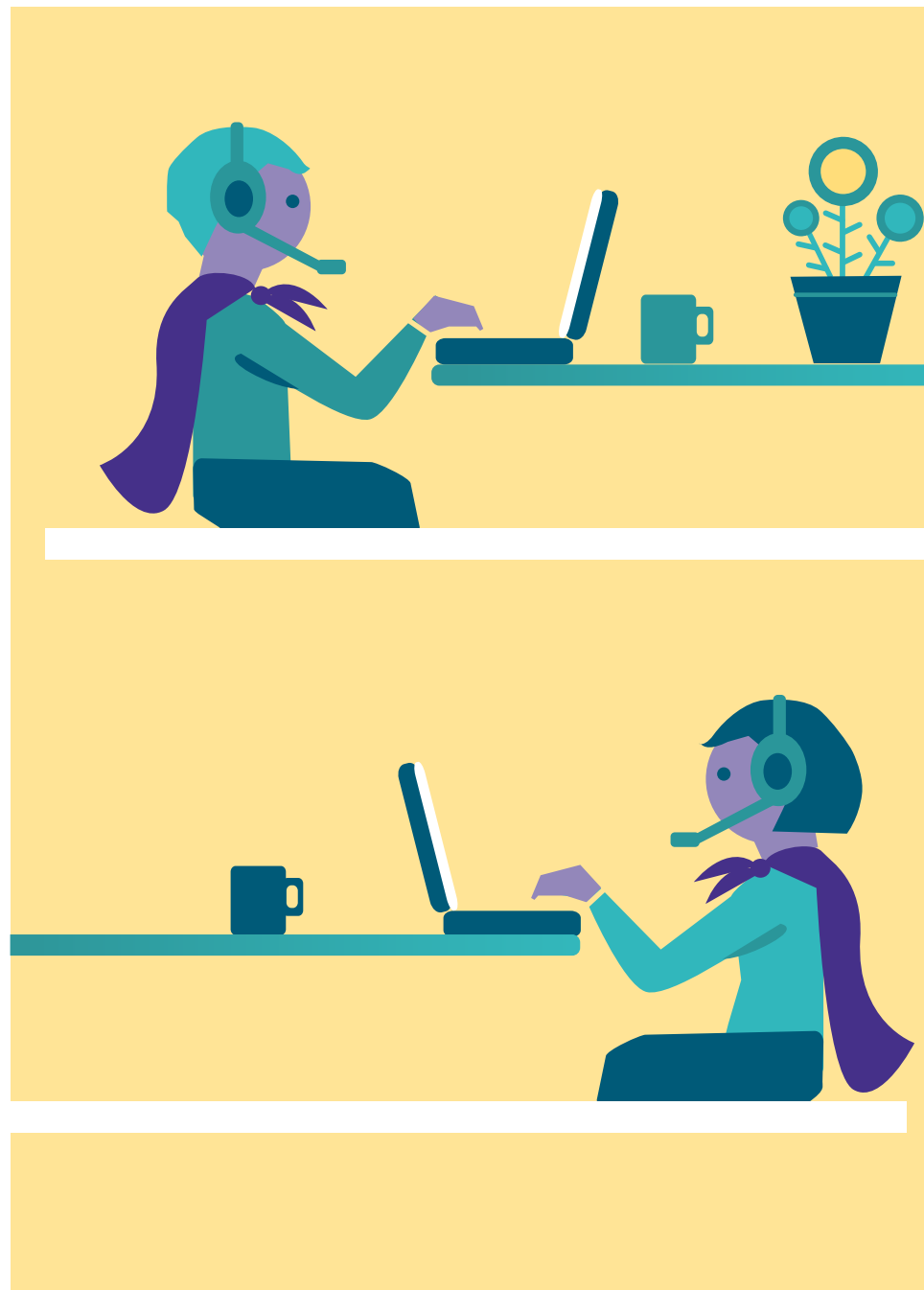
Miksi? Avohoidossa toteutuneen hoitosuhteen päättyessä toipuminen on usein vasta aluillaan. Apua ja tukea pelaamattomuuden ylläpitoon sekä pelaamisesta mahdollisesti seuranneista taloudellisista haitoista selviämiseen tarvitaan myös hoidon päättymisen jälkeen.

Miten? Hoidon päättyessä on tärkeintä, ettei asiakas jää tyhjän päälle. Pelaamisen vuoksi hoitoon hakeutuneen oloa voi helpottaa tieto siitä, että hoitaneeseen ammattilaiseen voi olla yhteydessä hoidon päättymisen jälkeen. Hoidon päättyessä on hyvä olla myös palvelu, johon pelaajan voi ohjata jatkotuen pariin.

Jatkoyhteydenotto osaksi palvelupolkua

Jatkoyhteydenotto osaksi rahapelaajien hoitoa – esimerkki Espoosta

Espoossa moni rahapelaaja haki uudelleen apua hoidon päätyttyä, ja sekä ammattilaiset että pelaajat kokivat lisätuen hoidon jälkeen tarpeelliseksi. Jatkoyhteydenottomahdollisuus integroitiin osaksi hoitopolkua. Pelaajista vastaavan sairaanhoitajan asiakkaille kerrottiin hoidon jälkeisen seurantapuhelun mahdollisuudesta.



Matalan kynnykset palvelut

Matalan kynnyksen palvelut tarjoavat tuen pelihaittoja kokevalle myös ennen hoitosuhdetta ja sen jälkeen. Tukimuodot ovat saavutettavissa maksutta ja ilman lähetettä. Palvelut paitsi täydentävät julkisen palvelujärjestelmän hoitopalveluja, myös mahdollistavat kohtaamisia saman kokeneiden kanssa. Parhaimmillaan tuki herättää toivoa ja vahvistaa uskoa siihen, että rahapelien aiheuttamista ongelmista on mahdollista toipua.

Matalan kynnyksen tieto- ja tukipiste Tiltti

- Sininauhaliiton toimintamalli
- Tukea pelaajille, läheisille ja työssään pelihaittoja kohtaaville
- Matalan kynnyksen kohtaamispaikka, joka ei vaadi ajanvarausta tai lähetettä
- Perustoimintamuotona avoimet ovet, suunnattu pelaajille ja läheisille
- Tilaisuuksia ja konsultaatiomahdollisuus myös ammattilaisille

Lisätietoa: Sininauhaliiton [Tiltti-toiminta](#).

Esimerkki: Tiltti-toiminnan käynnistys Kymenlaaksossa

Kymenlaakson maakunnassa ei ollut vuonna 2020 pelihaittoja kokeneille kaikille avoimia matalan kynnyksen palveluita. Tiltti KotkaHamina aloitti toimintansa toukokuussa 2021.

Tiltti-toiminnan toteutusvastuuseen löytyi Kymenlaaksossa Kaakkois-Suomen Sininauha ry, jonka päiväkeskuksissa toiminta voitiin järjestää. Avoimien ovien toimintaa järjestettiin parillisina viikkoina Kotkassa ja parittomina viikkoina Haminassa klo 15–17. Kymenlaakson asukkaat saivat osallistua toimintaan vapaasti kummassakin kohtaamispaikassa. Hankkeen aikana Tiltissä kohdattiin noin 90 pelaajaa tai läheistä.

Tilttiin ohjaus otettiin Kymenlaaksossa osaksi rahapelaajan hoitomallia. Erityisesti hoitosuhteen loppuvaiheessa Tiltti-toiminnan katsottiin olevan hyödyllinen tukimuoto toipuville pelaajille.

”Asiakkaat ovat lähteneet tyytyväisinä ja kokeneet Tiltin hyödyllisenä.”

Tiltin sivuilla on lisätietoa [Tiltti KotkaHaminasta](#).

MATALAN KYNNYKSEN TOIMINTA YHTEISPELILLÄ!-HANKKEESSA:

Pelaajille ja läheisille suunnatun PELIRAJATON -vertaisryhmätoiminnan tukeminen/käynnistäminen



TILTTI-toiminnan jalkautus paikallistoimijoiden kanssa: ammattilaisen ohjaama vertaisrinki, avoimet ovet ja neuvonta



Verkkovälitteisen kohtaamisen ja neuvonnan kehittäminen



Kokemusasiantuntijan vertaisneuvonta

- Toimintamallin taustalla Sosped-säätiön vertaisneuvonnan kokemukset
- Liialliseen rahapelaamiseen suunnattua maksutonta neuvontaa ja tukea
- Tukea tarjoaa kokemusasiantuntijakoulutuksen käynyt vertainen
- Suunnattu pelaajille ja läheisille
- Ajanvarauspalvelu verkossa, mahdollistaa nimettömät ajanvaraukset vertaisen kanssa
- Tunnin vertaisneuvonta-tapaamiset ääni- tai videopuheluna

Lisätietoa: Sosped-säätiön [Pelirajaton-toiminta](#)

Pelirajaton-vertaisryhmät

- Pelaajille ja läheisille
- Etä- ja lähitoteutuksia useilla paikkakunnilla
- Osallistuminen maksutonta ja luottamuksellista
- Ohjaajana itse pelihaittoja kokenut, koulutettu vertainen

Lisätietoa: Sosped-säätiön [Pelirajaton-toiminta](#)

Esimerkki: Verkkovälitteinen vertaisneuvonta Espoossa

Vertaisen tarjoamaa tukipalvelua päätettiin kokeilla osana pelaajan hoitopolkua Espoossa. Tukea rahapelaajille kaivattiin erityisesti hoitoon pääsyn odotusajalle. Mielenterveys- ja päihdepalvelujen ammattilaisia kannustettiin ohjaamaan hoitoon hakeutuvia pelaajia ja läheisiä vertaisneuvonnan palveluun heti ensikontaktin jälkeen. Ammattilaisia kannustettiin ohjaamaan palveluun myös muissa hoidon vaiheissa.

Yhteisellä!-hanke ylläpiti vertaisneuvonnan ajanvarauskalenteria käyttövalmiissa Vello-ajanvarauspalvelussa. Hanke maksoi järjestelmän ylläpitokustannusten lisäksi kokemusasiantuntijan palkkiot toteutuneista vertaisneuvontapuheluista. Pelaajilta ja läheisiltä saatu palaute palvelusta oli hyvää.

”Kynnys ottaa yhteyttä oli matala, koska ajan sai varata netissä ja henkilö soittaa sinulle päin. Tämä ehdottomasti plussaa.”

”Henkilö kertoi omista kokemuksistaan ja herätti toivoa ja luottamusta.”

Apukysymyksiä rahapelaajille suunnatun toiminnan käynnistämiseen

- Mitkä tahot kohtaavat rahapelaajia alueella?
- Löytyykö joukosta toimijaa, joka olisi kiinnostunut toteutusvastuusta tai yhteistyöstä?
- Löytyykö toiminnalle sopiva tila?
- Onko toiminnan pyörittämiseen riittävä työntekijäresurssi?
- Voiko alueen erityispiirteitä ottaa toiminnassa ja sen markkinoinnissa huomioon?

Hyvinvointialueen pelaajien ja läheisten palvelupolku

Miksi? Kirjattu palvelupolku tukee ammattilaisten työtä sekä lisää kunta- ja sosiaali- ja terveystalouden kehittäjien ymmärrystä rahapelihaitoista ja niitä kokeneiden palvelutarpeista. Palvelut vastaavat paremmin pelaajien ja läheisten tarpeita.

Miten? Pelaajille suunnattuja palveluja voidaan kehittää asiantuntijatyöryhmässä, jossa rahapelaajien ja läheisten, heitä kohtaavan hoitohenkilöstön ja palveluja tuottavien organisaatioiden näkökulmat tulevat huomioituiksi.

Kokemuksia kehittämistyöstä Espoossa ja Kymenlaaksossa

Espoossa ja Kymenlaaksossa koottiin asiantuntijaryhmät pelaajille suunnattujen paikallisten palveluiden kehittämiseksi. Yhteispelillä!-hankkeen koordinoimat kehittämistyöryhmät kokoontuivat kevästä 2021 syksyyn 2022. Tavoitteena oli luoda rahapelaajille selkeä ja heidän tarpeisiinsa vastaava palvelupolku, joka alkaa palvelun löytymisestä ja loppuu hoidon jälkeisiin jatkotukipalveluihin.

Tilannekartoitus – Syvähaastattelut Espoossa ja Kymenlaaksossa

Espoossa ja Kymenlaaksossa kartoitettiin paikallisten pelaajille ja läheisille suunnattujen palveluiden nykytila ennen kehittämistyön aloittamista. Haastattelututkimuksessa²⁰ selvitettiin ammattilaisten, pelaajien ja läheisten kokemuksia palveluista. Yhteispelillä!-hankkeen tilaaman tutkimuksen toteutti Taloustutkimus keväällä 2021.

Kehittämistyöryhmä	Kehittämistyön tavoitteet
<ul style="list-style-type: none">• kokemusasiantuntija• kohtaava ammattilainen• organisaatiossa päätösvaltainen henkilö• Yhteispelillä!-hankkeen työntekijät	<ol style="list-style-type: none">1. Tukea ja apua tarvitsevat löytävät oikeat palvelut.2. Apua uskalletaan ja halutaan hakea.3. Avun hakeminen koetaan vaivattomaksi ja ongelmiin saadaan apua oikeilta ihmisiltä oikeaan aikaan.4. Palvelupolkuun liitetään tarpeen mukaan uusia palveluita.

²⁰ Yhteispelillä!-hanke (2021)

Työn eteneminen

Kehittämistyöskentely aloitettiin **kolmessa työpajassa**, joissa tunnistettiin rahapelaajan palvelupolun kehittämistarpeita sekä palvelupolun ongelmakohtia. Tukena käytettiin Yhteispelillä!-hankkeessa kerättyjä ammattilaisten, pelaajien ja läheisten haastatteluja. Työpajoissa asetettujen kehittämistehtävien pohjalta aloitettiin rahapelaajan **palvelupolun pilottikokeilu**, jossa muutokset jalkautettiin käytäntöön. **Loppuarviossa** tarkasteltiin kehittämistyön tuloksia.



Tavoitteiden toteutumista edistivät

- työryhmän kokoonpano
- osallistujien sitoutuminen kehittämistyöhön
- selkeä rooli- ja tehtäväjako
- tapaamisten tiivis aikataulu
- työskentelyn tavoitteiden kertaus tapaamisten aikana
- alueen tilanteiden ja resurssien huomiointi
- opit aikaisemmista kehittämistyön malleista²¹

Palautetta kehittämistyöryhmältä:

”Rahapelaajan palvelupolku on nyt selkeä. Tieto on lisääntynyt siitä, että rahapelaajia hoidetaan alueellamme.”

”Kokemusasiantuntijan mukanaolo oli arvokasta. Hänen näkemyksensä mahdollistivat prosessien kynnyksen madaltamisen.”

”Koin, että minulla oli mahdollisuus vaikuttaa palvelupolkuun.”

”Yhteistyö järjestösektorin kanssa on erityisen tärkeää, koska kuntasektorilla ei ole aikaa eikä resursseja tehdä yhtä kattavaa kehittämistyötä.”

Kehittämistyöryhmän kokoaminen

– kaksi apukysymystä

- Onko osallistujilla asiantuntemusta ja käytännön kontekstin tunteista pelaajien ja läheisten palveluista ja tarpeista?
- Onko mukana henkilö, jolla on päätösvaltaa kehittämistyöryhmässä suunniteltujen muutosten toimeenpanoon organisaatiossa?

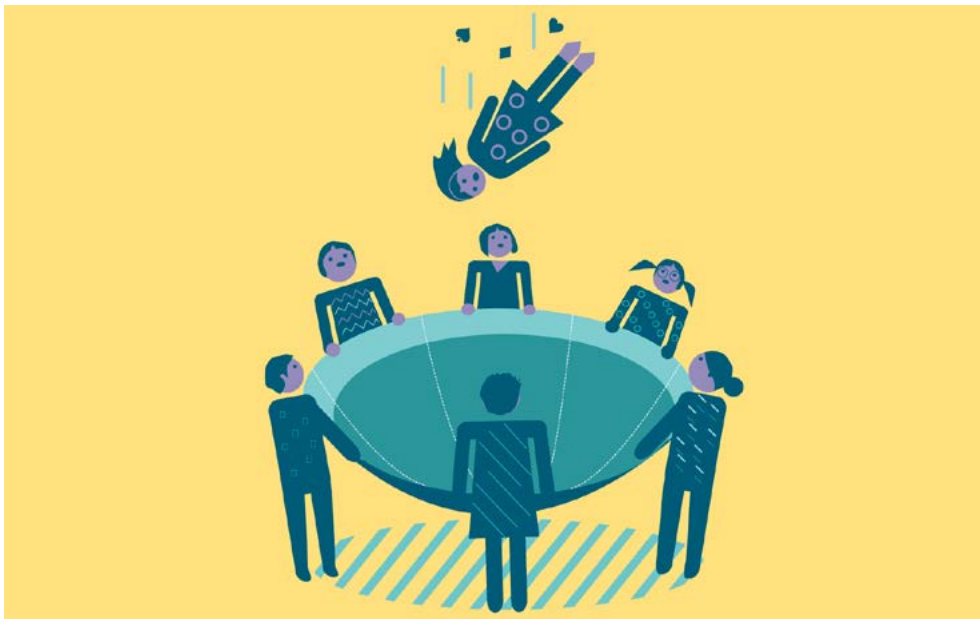
²¹ Kokemusasiantuntijoiden ja ammattilaisten yhteiskehittämisestä opittiin Sosped-säätiön Pelirajaton-toiminnan Osallisuudella otetta rahapeliongelmiin -kehittämishankkeesta.

Pelaajan ja läheisen palvelupolun tarkistuslista

Alle kootut kysymykset ohjaavat tarkastelemaan pelaajan ja läheisen palvelukokonaisuutta hyvinvointialueella. Kysymykset käsittelevät palveluiden saavutettavuutta ja hoidon eri vaiheiden ja hoidon jälkeisen tuen kehittämistarpeita.

Palvelun saavutettavuus ja varhainen tuki

1. Mistä pelaaja tai läheinen saa tietoa palvelusta?
2. Mistä pelaaja tai läheinen saa palvelua?
3. Kuinka nopeasti pelaaja tai läheinen saa palvelua?
4. Onko pelaajille ja läheisille saatavilla matalan kynnyksen palvelua ennen hoitoa?
5. Onko henkilöstö saanut koulutusta rahapelaamisen puheeksiottoon?



Kohtaaminen ja hoito

1. Missä pelaaja tai läheinen kohdataan?
2. Miten hänet kohdataan? Keitä on paikalla?
3. Ohjataanko pelaaja tai läheinen eteenpäin? Minne?
4. Kirjataanko rahapelaamista koskevat keskustelut potilas- tai asiakastietojärjestelmiin?
5. Onko henkilöstö saanut koulutusta rahapelaajien ja läheisten hoitoon?
6. Montako tapaamiskertaa pelaajalla tai läheisellä on ammattilaisen kanssa? Millä aikavälillä?
7. Onko pelaajille ja läheisille tarjolla tukihenkilöä?

Tuki hoidon jälkeen

1. Jatkuvatko tukitoimet hoidon jälkeen? Missä?
2. Onko kontrollitapaamista?
3. Palaako pelaaja tai läheinen hoidon piiriin?
4. Onko pelaajille ja läheisille saatavilla matalan kynnyksen palvelua ennen hoitoa?

Lähteet

- Abbott, M., Binde, P., Clark, L., Hodgins, D., Johnson, M., Maniowabi, D., Quilty, L., Spångberg, J., Volberg, R., Walker, D. & Williams, R. (2018). Conceptual framework of harmful gambling: An international collaboration, third edition. Gambling research exchange Ontario (GREO), Guelph, Canada.
- Best, D., Beckwith, M., Haslam, C., Haslam, A. S., Jetten, J., Mawson, E., & Lubman, D. I. (2016). Overcoming alcohol and other drug addiction as a process of social identity transition: The Social Identity Model of Recovery (SIMOR). *Addiction Research and Theory*, 24, 111–123.
- Blank, L., Baxter, S., Woods, H. B., & Goyder, E. (2021). Should screening for risk of gambling-related harm be undertaken in health, care, and support settings? A systematic review of the international evidence. *Addiction Science & Clinical Practice*, 16(1), 35.
- Castrén, S., Marionneau, V., Lind, K., & Salonen, A. (2022). Rahapeliongelma läheisnäkökulmasta: Haittojen ymmärtämisestä tuen ja hoidon suunnitteluun. THL. Tutkimuksesta tiiviisti 40/2022. https://www.julkari.fi/bitstream/handle/10024/145301/URN:ISBN_978-952-343-930-6.pdf?sequence=1&isAllowed=y
- Dąbrowska, K., Moskalewicz, J., & Wieczorek, L. (2017). Barriers in access to treatment for people with gambling disorders. Are they different from those experienced by people with alcohol and/or drug dependence? *Journal of Gambling Studies*, 33, 487–503.
- Goodwin, B. C., Browne, M., Rockloff, M., & Rose, J. (2017). A typical problem gambler affects six others. *International Gambling Studies*, 17(2), 276–289.
- Haslam, S. A., O'Brien, A., Jetten, J., Vormedal, K., & Penna, S. (2005). Taking the Strain: Social identity, social support, and the experience of stress. *British Journal of Social Psychology*, 44, 355–370.
- Heiskanen, M., Kesänen, M. & Tenkanen, O. (2021). Rahapeliongelman hoidon saataavuus Suomessa – kuntakyselyn tuloksia. Terveiden ja hyvinvoinnin laitos, Tutkimuksesta tiiviisti 23/2021. <https://www.julkari.fi/handle/10024/142685>
- Hing, N., Russell, A. M., Gainsbury, S. M., & Blaszczynski, A. (2015). Characteristics and help-seeking behaviors of Internet gamblers based on the most problematic mode of gambling. *Journal of Medical Internet Research*, 17(e13).
- Hing, N., Tiyce, M., Holdsworth, L., & Nuske, E. (2013). All in the family: help-seeking by significant others of problem gamblers. *International Journal of Mental Health and Addiction*, 11, 396–408.
- Kessler, R. C., Hwang, I., LaBrie, R., Petukhova, M., Sampson, N. A., Winters, K. C. & Shaffer, H. J. (2008). DSM-IV pathological gambling in the National Comorbidity Survey Replication. *Psychological Medicine*, 38(9), 1351–1360.
- Markkula, J., Karlsson, N., Ollila, H. & Strand, T. (toim.) (2022). Ehkäisevä päihdetyö – opas kunnille ja hyvinvointialueille. Terveiden ja hyvinvoinnin laitos, Ohjaukset 5/2022. <https://www.julkari.fi/handle/10024/144684>
- Palomäki, J. & Heiskanen, M. & Castrén, S. (2022). Online 8-week cognitive therapy for problem gamblers: The moderating effects of depression symptoms and perceived financial control. *Journal of Behavioral Addictions*, online first.
- Petry, N. M., & Weiss, L. (2009). Social support is associated with gambling treatment outcomes in pathological gamblers. *American Journal on Addictions*, 18(5), 402–408.
- Raylu, N., & Oei, T. P. S. (2016). Treatment planning for problem gamblers. *Australian Clinical Psychologist*, 2(1), 804.
- Salonen, A., Lind, K., Hagfors, H., Castrén, S., & Kontto, J. (2020). Rahapelaaminen, peliongelmat ja rahapelaamiseen liittyvät asenteet ja mielipiteet vuosina 2007–2019: Suomalaisen rahapelaaminen 2019.

Suurvali, H., Cordingley, J., Hodgins, D., & Cunningham, J. (2009). Barriers to seeking help for gambling problems: a review of the empirical literature. *Journal of Gambling Studies*, 25, 407–424.

YhteisPelillä!-hanke (2020). Aluekartoitukset Espoossa ja Kymenlaaksossa vuonna 2020. Aineiston keräsi Taloustutkimus.

YhteisPelillä!-hanke (2021). Syvähaastattelut Espoossa ja Kymenlaaksossa vuonna 2021. Aineiston keräsi Taloustutkimus.

YhteisPelillä!-hanke (2022). Aluekartoitukset Espoossa ja Kymenlaaksossa vuosina 2020 ja 2022. Aineiston keräsi Taloustutkimus.

Lisätietoa

A-klinikkasäätiö – Ota Puheeksi -verkkokoulutus

<https://a-klinikkasaaatio.fi/nain-me-autamme/addiktiot-ja-tyoelama/ota-puheeksi/>

Ehyt ry – Puhutaan rahapelaamisesta -koulutus

<https://ehyt.fi/koulutus/puhutaan-rahapelaamisesta-koulutus/>

Julkari – Rahapelaaminen puheeksi -oppaan sähköinen versio

<https://www.julkari.fi/handle/10024/142993>

Pelirajaton-toiminta – Vertaistukea pelaajille ja läheisille

<https://pelirajaton.fi/>

Pelituki – Palvelut ammattilaisille

<https://pelituki.fi/ammattilaisille/palvelut/>

Peluuri – Peluurin auttava puhelin

<https://www.peluuri.fi/>

Päihdelinkki – Finaali-verkkokurssi

<https://paihdelinkki.fi/fi/oma-apu/rahapelaaminen/finaali-verkkokurssi-rahapeleista-ja-oman-pelaamisen-hallinnasta>

Päihdelinkki – Rahapelihaittojen kartoitusvälineet

<https://paihdelinkki.fi/fi/testit-ja-laskurit/rahapelit>

Päihdelinkki – Tietoa ja tukea päihteistä ja riippuvuuksista

<https://paihdelinkki.fi/>

Terveyden ja hyvinvoinnin laitos – Toimenpidekoodit mielenterveys- ja päihdepalveluissa

<https://thl.fi/fi/web/mielenterveys/mielenterveyspalvelut/toimenpidekoodit-mielenterveys-ja-paihdepalveluissa>

Terveyden ja hyvinvoinnin laitos – Täydennyskoulutusta ammattilaisille

<https://thl.fi/fi/web/alkoholi-tupakka-ja-riippuvuudet/rahapelit/osaamisen-kehittaminen/taydennyskoulutusta-ammattilaisille>

THL kirjakauppa – Rahapelaaminen puheeksi -opas

<https://kirjakauppa.thl.fi/sivu/tuote/rahapelaaminen-puheeksi-10-kpl-/3984099>

Tieto- ja tukipiste Tiltti – Tiltti KotkaHamina

<https://www.tiltti.fi/mika-on-tiltti/alueellinen-tiltti-toiminta/tiltti-kotkahamina/>

Tieto- ja tukipiste Tiltti – Toimintamuodot

<https://www.tiltti.fi/tiltin-toiminta-toimintamme/>

YHTEISPELILLÄ!