



Kadulta labraan: Huumejäämäanalyysien löydöksiä

Katsaus 1/2023 (12.1.-3.5.2023)

Kadulta labraan –tutkimushanke, 20.6.2023

Mistä Kadulta labraan-huumejäämäanalyysissa on kyse?

- Kuudessa helsinkiläisessä, matalan kynnyksen päihdetyön pisteessä kerätään huumejäämiä sisältäviä näytteitä (esim. muovipussi tai klikkikuppi).
- Näytteen luovutuksen yhteydessä henkilöltä kysytään tietoja, mm. siitä minä jäämään liittyvä aine on myyty ja millaista tulosta hän odottaa.
- Halutessaan henkilö voi jättää myös nimimerkin, jota vastaan hän voi saada laboratoriotuloksen omasta näytteestään sen valmistuttua.
- Näytteet analysoidaan kerran kuussa laboratoriossa.
- Uusien tulosten saapuessa niistä ilmoitetaan some-kanavissa ja verkkosivuillamme (<https://www.vinkki.info/kadultalabraan2>).
- Tässä katsauksessa esiteltävät tulokset koskevat näytteitä, jotka on kerätty välillä 12.1.-3.5.2023.

Kadulta labraan -tutkimuskokonaisuus

- Näytteitä kerätään huhtikuu 2022 - huhtikuu 2024 välisenä aikana.
- Tutkimus on osa laajempaa Koneen säätiön rahoittamaa Kadulta labraan -tutkimushanketta, jota A-klinikkasäätiö koordinoi.
- Tämän katsauksen tiedot keskittyvät laboratoriolöydöksiin.
- **HUOM! Katsauksen tuloksia ei ole tarkoitettu edustavaksi otokseksi Helsingin huumemarkkinatilanteesta. Tulokset ovat pikemminkin esimerkiksi siitä, mitä huumausaineista voi löytyä. Tutkimusasetelmassa todennäköisesti korostuvat näytteet, jotka ovat herättäneet epäilyksiä.**
- Tutkimushankkeen varsinaisia tuloksia julkaistaan myöhemmin vertaisarvioituissa tieteellisissä julkaisuissa.

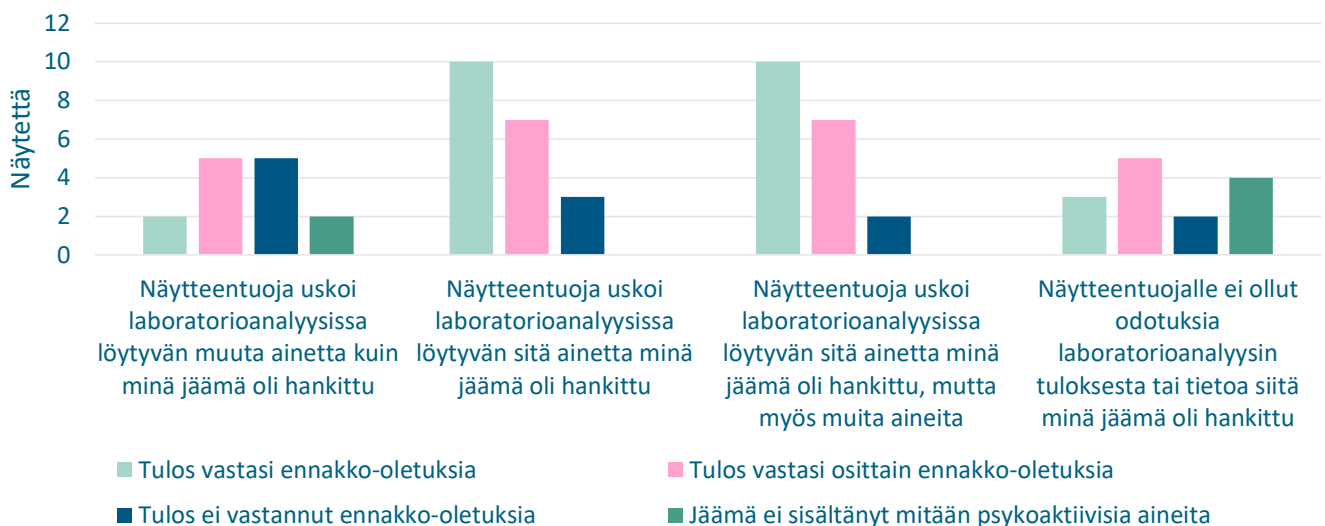
Tietoa laboratorioanalyysista

- Näytteet analysoidaan noin kerran kuussa Terveyden ja hyvinvoinnin laitoksen oikeuskemiyksikön laboratoriossa.
- Analysointiin käytettiin nestekromatografi-massaspektrometriaa (UHPLC-MS/MS ja UHPLC-HR-TOF-MS) ja tarvittaessa kaasukromatografi-massaspektrometriaa (GC-MS).
- Analyysissa etsitään vain psykoaktiivisesti vaikuttavia aineita, mutta usein analyysissa tunnistetaan myös yleisimpiä jatkeaineita, vaikkei niillä olisi päihdyttäviä vaikutuksia.
- Seoksista pyritään tunnistamaan päälöydökset ja niiden keskinäinen järjestys.
- Lisäksi saatetaan tunnistaa sivulöydöksiä, joilla ei katsota olevan merkitystä aineen vaikutuksen kannalta. Näitä ei raportoida tässä katsauksessa.

Aikavälillä 12.1.-3.5.2023 tuodut näytteet

- Tutkimukseen tuotiin yhteensä 77 näytettä välillä 12.1.-3.5.2023.
- Näytteet jakaantuivat keruupisteittäin seuraavasti:
Helsingin kaupungin Itiksen Symppis (24 näytettä), Kontulan Symppis (15 näytettä), Sörkan Symppis (12 näytettä), Sininauhasäätiön Nuoli (11 näytettä), Tukikohta ry:n Opastin-tila (9 näytettä), sekä Kipinä ry:n Mesta (6 näytettä).
- Noin puolet jäämistä oli hankittu viikon sisällä, mutta mukana oli myös 8 jäämää, joiden hankkimisesta oli yli kuukausi.
- Eniten tuli näytteitä, joiden jäämät olivat peräisin amfetamiinina (20 kpl) tai kokaiinina (15 kpl) myydyistä/luovutetuista aineista.

Kuinka laboratoriotulos vastasi näytteentuojan ennako-odotuksia? (n=67)

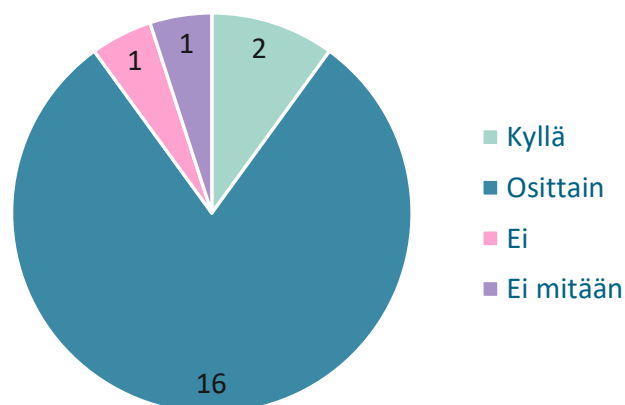


Tieto ainejäämien laboratoriotuloksen vastaavuudesta siihen, mitä aineen piti olla. Taulukossa on tuloksia vain niiden aineiden osalta, joista tuotiin useampia kuin yksi näyte ja joiden osalta oli selvää minä aineena ne oli myyty (n=57).

MINÄ MYYTY?	N	KYLÄ	OSITTAIN	EI	EI PSYKO-AKTIIVISIA AINEITA	MYYYDYSTÄ SISÄLLÖSTÄ POIKKEAVAT LÖYDÖKSET ¹
AMFETAMIINI	20	2	16	1	1	kofeiini+amfetamiini (6 näytteessä), kofeiini+amfetamiini+DPIA (4), amfetamiini+DPIA (2), DPIA+amfetamiini, DPIA+kofeiini+amfetamiini, kofeiini+amfetamiini+DPIA+formetoreksi, kofeiini+DPIA+amfetamiini, parasetamoli
KOKAIINI	15	6	5	3	1	alfa-PHiP, alfa-PVP+alfa-PHP+alfa-PHiP+kofeiini, alfa-PVP, fenasetiini+kokaiini+gabapentiini+pregabaliini, kokaiini+fenasetiini+ketamiini+levamisoli, kokaiini+fenasetiini+levamisoli+metyylifenidaatti, kokaiini+fenasetiini, kokaiini+levamisoli
ALPRATSOLAAMI	5	3	0	1	1	bromatsolaami
MDMA	5	4	1	0	0	MDMA+THC
BUPRENORFIINI	3	2	0	1	0	parasetamoli
KETAMIINI	3	2	1	0	0	MDMA+ketamiini
DIATSEPAAMI	3	3	0	0	0	
METAMFETAMIINI	3	1	0	2	0	kofeiini+amfetamiini (2)

¹ Poikkeavat löydökset on lueteltu järjestyksessä, jossa ensimmäisenä ilmoitettua ainetta on eniten ja viimeisenä ilmoitettua vähiten. Löydösten suuruusjärjestykseen voi suhtautua varauksella, koska jäämistä ei ole tehty pitoisuusmäärittäyksiä.

Vastasiko laboratoriotulos sitä minä aine oli hankittu? Amfetamiinina hankitut näytteet (n=20)

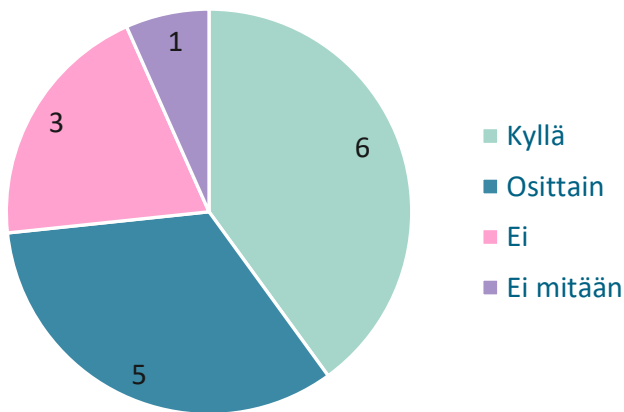


Poikkeavat löydökset:

- kofeiini + amfetamiini (6 kpl)
- kofeiini + amfetamiini + DPIA (4 kpl)
- amfetamiini + DPIA (2 kpl)
- DPIA + amfetamiini
- DPIA + kofeiini + amfetamiini
- kofeiini + amfetamiini + DPIA + formetoreksi
- kofeiini + DPIA + amfetamiini
- parasetamoli

- Poikkeavat löydökset on lueteltu järjestyksessä, jossa ensimmäisenä ilmoitettua ainetta on eniten ja viimeisenä ilmoitettua vähiten. Löydösten suuruusjärjestykseen voi suhtautua varauksella, koska jäämistä ei ole tehty pitoisuusmäärittäyksiä.
- DPIA ja formetoreksi ovat amfetamiinin valmistusprosessissa syntyviä epäpuhtauksia, joilla on amfetamiinia miedompi piristävä vaikutus.

Vastasiko laboratoriotulos sitä minä aine oli hankittu? Kokaiinina hankitut näytteet (n=15)



Poikkeavat löydökset:

- alfa-PHiP
- alfa-PVP + alfa-PHP + alfa-PHiP + kofeiini
- alfa-PVP
- fenasetiini + kokaiini + gabapentiini + pregabaliini
- kokaiini + fenasetiini + ketamiini + levamisoli
- kokaiini + fenasetiini + levamisoli + metyyylifenidaatti
- kokaiini + fenasetiini
- kokaiini + levamisoli

- Poikkeavat löydökset on lueteltu järjestyksessä, jossa ensimmäisenä ilmoitettua ainetta on eniten ja viimeisenä ilmoitettua vähiten. Löydösten suuruusjärjestykseen voi suhtautua varauksella, koska jäämistä ei ole tehty pitoisuusmäärytyksiä.
- Levamisoli ja fenasetiini ovat kokaiinin jatkamiseen yleisesti käytettyjä riskialttiita lääkaineita.
- Kolme kokaiinia sisältänyttä näytettä oli käytetty polttamalla tai näyte oli polttamiseen käytetty pesä. Tämä viittaa kokaiinin käyttämiseen crack-kokaiinina. Sen sijaan kolme crack-kokaiinina tuotua näytettä sisälsi katinoneja ja niitä oli käytetty höyrystämällä.

Katinoneina hankitut näytteet ja katinoneihin liittyvät löydökset

- Tutkimukseen tuotiin kahdeksan katinonina hankittua näytettä nimillä "PV" (6 kpl), alfa-PVP ja PHP.
- Viidestä näytteestä löytyi jotain tai joitain katinoneja (alfa-PHP:tä, alfa-PHiP:tä tai alfa-PVP:tä tai kahden jälkimmäisen seosta).
- Yhdessä katinonina hankitusta näytteessä ei löytynyt psykoaktiivisesti vaikuttavia aineita, yhdestä löytyi kokaiinia ja yhdestä parasetamolin ja hydroksitsiinin seosta.
- Lisäksi kolmea edellä lueteltua katinonia löytyi kolmesta crack-kokaiinina hankitusta näytteestä.

Tietoa bentsodiatsepiineihin liittyvistä tuloksista

- Tutkimukseen tuotiin viisi näytettä alpratsolaamina (Ksalol 3 kpl, Xanax 1 kpl ja "alpratsolaami" 1 kpl).
- Xanax-näytteestä ei löytynyt mitään psykoaktiivista. Kaikista muista näytteistä löytyi alpratsolaamia, paitsi alpratsolaami-nimellä tuodusta näytteestä, josta löytyi huumausaineeksi luokiteltua bromatsolaamia.
- Lisäksi tuotiin kolme diatsepaamina hankittua näytettä sekä kaksi näytettä nimellä "bentso". Näistä kaikista löytyi diatsepaamia.

Ketkä näytteitä toivat?

- Yhteensä 49 eri nimimerkkiä toi näytteitä keräykseen välillä 12.1.-3.5.2023.
- Näytteistä 29 % tuotiin jonkun toisen puolesta, esimerkiksi työntekijän toimesta, kaverin puolesta tai näyte oli löydetty jostain tilasta.
- 75 % niistä, ketkä toivat itselleen hankitun näytteen, olivat käyttäneet päihdepalveluita joskus elämänsä aikana.
- Itselleen hankitun näytteen tuoneista 80% oli miehiä, 40 % 31-45 –vuotiaita ja kaksi kolmasosaa työttömiä.

Lisätietoja:

Teemu Kaskela
A-klinikkasäätiö
tutkija
050 4300 545
teemu.kaskela@a-klinikkasaatio.fi

Janne Nahkuri
A-klinikkasäätiö
projektikoordinaattori
050 5981 241
janne.nahkuri@a-klinikkasaatio.fi

Aino Kankaanpää
Terveyden ja hyvinvoinnin laitos
kehittämispäällikkö
029 5248 427
aino.kankaanpaa@thl.fi

Tutkimushankkeen yhteistyöryhmä: Teemu Kaskela, Janne Nahkuri, Aino Kankaanpää, Anna Pelander, Teemu Gunnar, Tuomas Harviainen, Laura Hintikka, Jukka Koskelo, Marianne Kyber, Teemu Ruokolainen ja Jouni Tourunen

Aiemmat katsaukset ja ohjeet tutkimukseen osallistumiseksi: <https://www.vinkki.info/kadultalabraan2>



A-klinikkasäätiö



Terveyden ja
hyvinvoinnin laitos

Tampere University